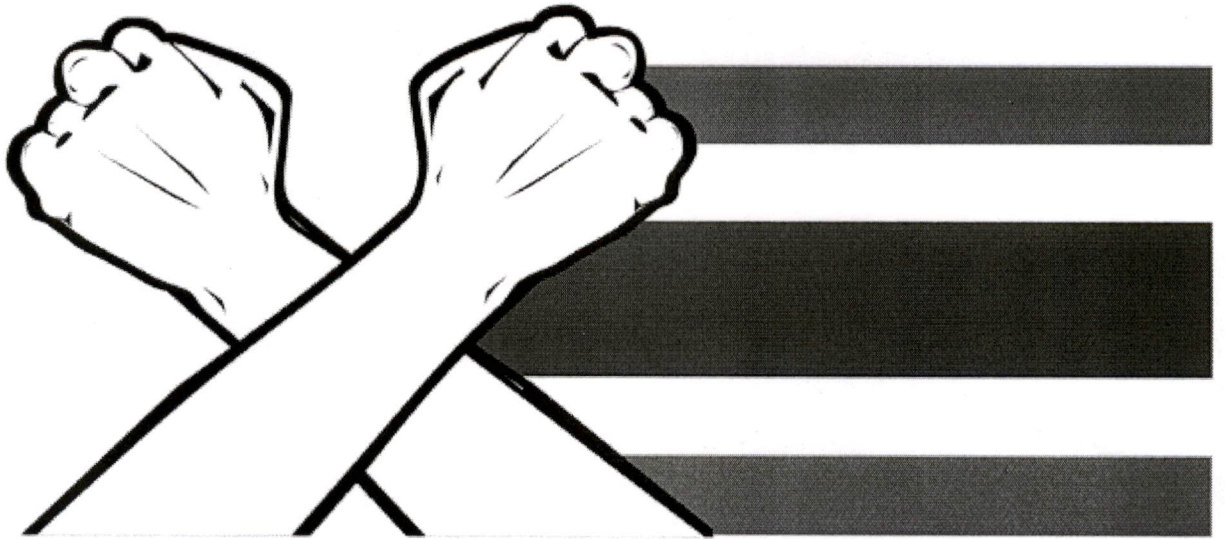


แผนปฏิบัติการป้องกันปราบปรามการทุจริตประพฤติมิชอบ  
โรงพยาบาลเรณูนคร  
ประจำปีงบประมาณ พ.ศ. ๒๕๖๔



กลุ่มงานบริหารทั่วไป โรงพยาบาลเรณูนคร  
สำนักงานสาธารณสุขจังหวัดนครพนม

## คำนำ

ตามแผนแม่บทการป้องกัน ปราบปรามการทุจริตและประพฤติมิชอบ กระทรวงสาธารณสุข ระยะ ๕ ปี (พ.ศ. ๒๕๖๐ - ๒๕๖๔) และยุทธศาสตร์ชาติ ระยะ ๒๐ ปี (พ.ศ. ๒๕๖๐ - ๒๕๗๙) ที่กำหนดวิสัยทัศน์ว่า “ประเทศไทย มีความมั่นคง มั่งคั่ง ยั่งยืน เป็นประเทศพัฒนาแล้ว ด้วยการพัฒนาตามหลักปรัชญาของเศรษฐกิจพอเพียง” และมีหลักปรัชญาของเศรษฐกิจพอเพียงเป็นหลักการพื้นฐานของแผนแม่บทการป้องกัน ปราบปรามการทุจริตและประพฤติมิชอบ ซึ่งในระยะ ๕ ปี (พ.ศ. ๒๕๖๐ - ๒๕๖๔) กระทรวงสาธารณสุข กำหนดวิสัยทัศน์ว่า “กระทรวงสาธารณสุข ใส่สะอาด ร่วมต้านทุจริต” ด้วยการสร้างวัฒนธรรมต่อต้านการทุจริต ยกย่องธรรมาภิบาลในการบริหารจัดการ แบบบูรณาการ ปฏิรูปกระบวนการป้องกันและปราบปรามการทุจริตทั้งระบบให้มีประสิทธิภาพ ซึ่งการป้องกัน ปราบปรามการทุจริตและประพฤติมิชอบกระทรวงสาธารณสุข จะเป็นการปฏิรูปกระบวนการดำเนินงานจากเดิมไปสู่ กระบวนการทำงานแบบบูรณาการทั้งระบบ โดยเริ่มจากการวางรากฐานทางความคิดของบุคลากรกระทรวงสาธารณสุข ให้สามารถแยกแยะระหว่างผลประโยชน์ส่วนตนกับผลประโยชน์ส่วนรวมได้ นอกจากตนเองจะไม่กระทำการทุจริตแล้ว จะต้องไม่อดทนต่อการทุจริตที่เกิดขึ้นอีกต่อไป บุคลากรกระทรวงสาธารณสุขต้องก้าวข้ามค่านิยมอุปถัมภ์และไม่เพิกเฉย ต่อการทุจริตทุกรูปแบบ มีการขับเคลื่อนนโยบายที่มีความโปร่งใสตรวจสอบได้ทุกขั้นตอน ขณะเดียวกันกลไกการ ป้องกันและปราบปรามการทุจริตต้องเป็นที่ได้รับความไว้วางใจ และความเชื่อมั่น ศรัทธาจากประชาชนว่าจะสามารถ เป็นผู้ปกป้องผลประโยชน์ของชาติและประชาชนได้อย่างเข้มแข็ง รวดเร็ว เป็นธรรม และเท่าเทียม ทั้งนี้ เพื่อยกระดับ มาตรฐานจริยธรรมคุณธรรมและความโปร่งใสของกระทรวงสาธารณสุขในทุกมิติ

ดังนั้น โรงพยาบาลเรณูนคร จึงได้จัดทำแผนปฏิบัติการการป้องกัน ปราบปรามการทุจริตประพฤติมิชอบ โรงพยาบาลเรณูนคร ประจำปีงบประมาณ พ.ศ. ๒๕๖๔ เพื่อให้การดำเนินการดังกล่าวบรรลุวัตถุประสงค์ได้อย่างเป็น รูปธรรม และสอดคล้องกับแผนแม่บทการป้องกัน ปราบปรามการทุจริตและประพฤติมิชอบ กระทรวงสาธารณสุข และยุทธศาสตร์ชาติว่าด้วยการป้องกันและปราบปรามการทุจริตต่อไป

## สารบัญ

	หน้า
คำนำ	ก
สารบัญ	ข
ส่วนที่ ๑ ข้อมูลทั่วไป	
ประวัติ	๑
ที่ตั้ง	๑
สถานะสุขภาพ	๒
ทรัพยากรด้านสาธารณสุข	๓-๑๓
ส่วนที่ ๒ วิสัยทัศน์ พันธกิจ ยุทธศาสตร์ เป้าประสงค์	
วิสัยทัศน์	๑๔
พันธกิจ	๑๔
ยุทธศาสตร์	๑๔
เป้าประสงค์	๑๔
ส่วนที่ ๓ ตารางแผนปฏิบัติการป้องกันปราบปรามการทุจริตประพฤติมิชอบ	
ยุทธศาสตร์ที่ ๑	๑๕-๑๖
ยุทธศาสตร์ที่ ๒	๑๗-๑๙
ยุทธศาสตร์ที่ ๓	๑๙
ยุทธศาสตร์ที่ ๔	๒๐-๒๑
ยุทธศาสตร์ที่ ๕	๒๑-๒๒
ส่วนที่ ๔ การติดตาม ประเมินผล	
ภาคผนวก	
สำเนาคำสั่งแต่งตั้งคณะทำงาน	
ทฤษฎี ระเบียบ ข้อกำหนดที่เกี่ยวข้อง	

## ส่วนที่ ๑ ข้อมูลทั่วไป

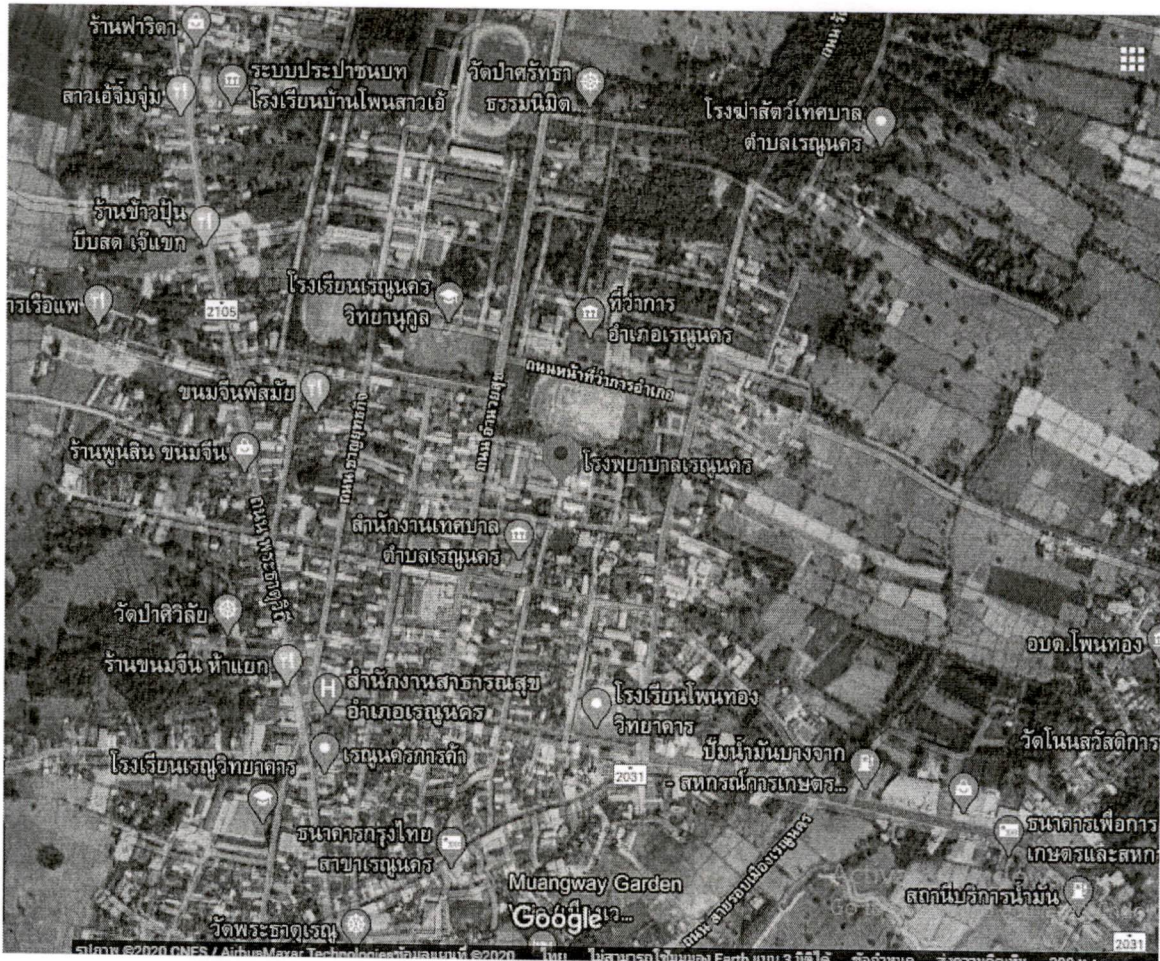
### ประวัติ

โรงพยาบาลเรณูนคร เปิดบริการครั้งแรก วันที่ ๒๖ กรกฎาคม ๒๕๒๖ เป็นโรงพยาบาลขนาด ๑๐ เตียง ต่อมาเมื่อปี พ.ศ.๒๕๔๒ ขยายเป็นโรงพยาบาลขนาด ๓๐ เตียง

### ที่ตั้ง

โรงพยาบาลเรณูนคร อำเภอรณูนครอยู่ห่างจาก ตัวอำเภอมืองนครพนมลงไปทางใต้ ๕๑ กิโลเมตร ตามทางหลวงแผ่นดินหมายเลข ๒๑๒ (หนองคาย-ต่อเขตเทศบาลนครอุบลราชธานี) สภาพโดยทั่วไปเป็นที่ราบ มีอาณาเขตติดต่อกับเขตการปกครองข้างเคียงดังต่อไปนี้

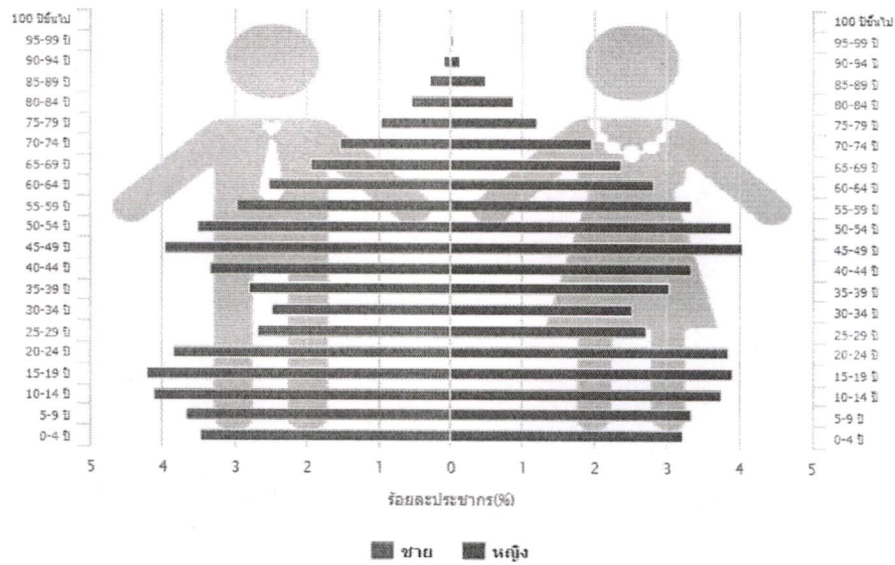
- ทิศเหนือ ติดต่อกับอำเภอลาปาก อำเภอมืองนครพนม และอำเภอรณูนคร
- ทิศตะวันออก ติดต่อกับอำเภอรณูนคร
- ทิศใต้ ติดต่อกับอำเภอรณูนครและอำเภอนาแก
- ทิศตะวันตก ติดต่อกับอำเภอนาแกและอำเภอลาปาก





ประชากรเพิ่มขึ้นเล็กน้อย ปี ๒๕๕๘-๒๕๕๙ มีแนวโน้มลดลง ในปี ๒๕๖๐ มีอัตราเพิ่มของประชากรเพิ่มขึ้น และในปี ๒๕๖๑ อัตราการเพิ่มของประชากรมีเพียงร้อยละ ๐.๐๔ เท่ากับปี ๒๕๖๓

ภาพที่ ๓ พีรามิดประชากร อำเภอรณนคร แยกกลุ่มอายุ ปี ๒๕๖๓  
 พีรามิดประชากร ปี 2563

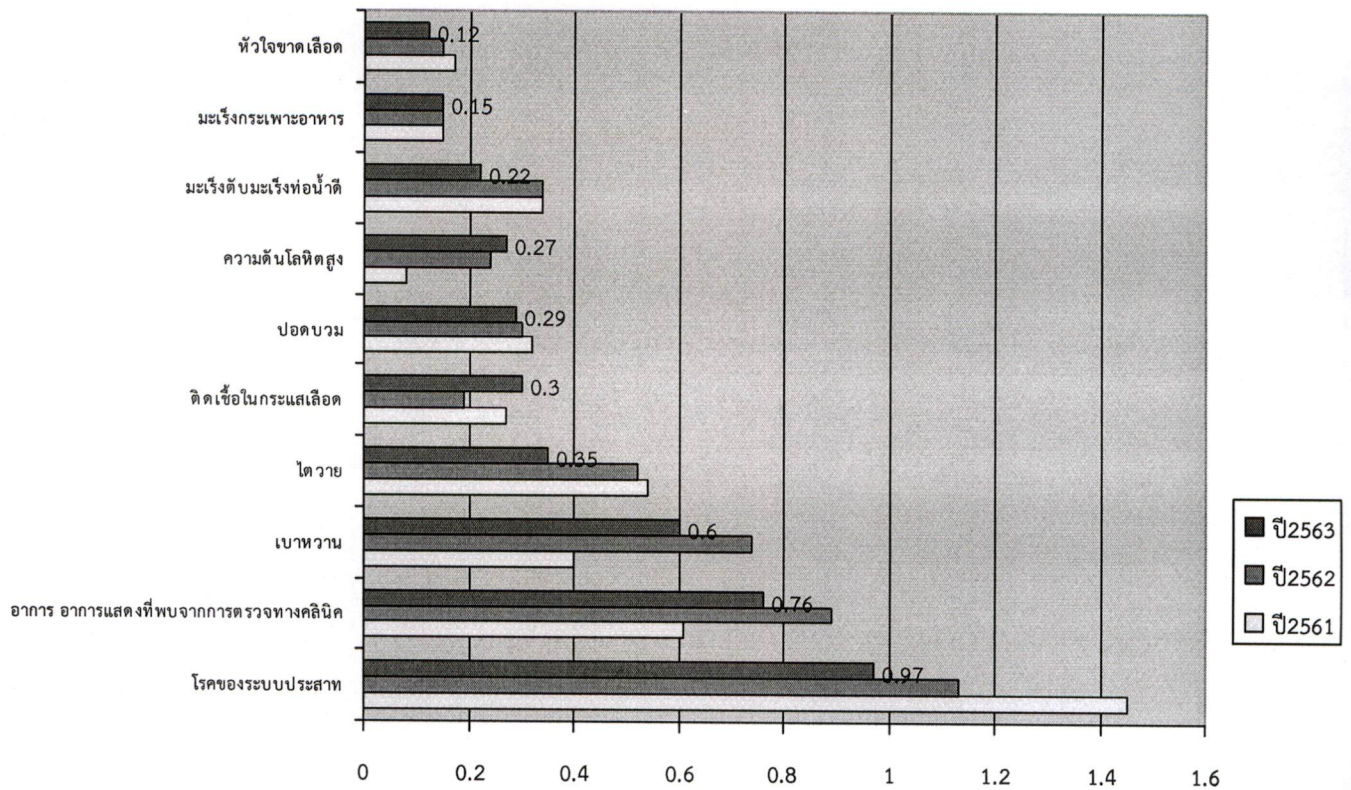


ที่มา : HDC สนง.สสจ.นครพนม

ปิรามิดประชากรอำเภอรณนคร ปี ๒๕๖๓ ประชากรส่วนใหญ่เป็นวัยเรียน วัยรุ่น กลุ่มอายุระหว่าง ๑๐-๒๔ ปี และกลุ่มวัยกลางคน อายุระหว่าง ๔๕-๕๙ ปี ส่วนกลุ่มวัยทำงาน อายุระหว่าง ๒๕-๔๔ ปี มีสัดส่วนประชากรใกล้เคียงกับกลุ่มวัยผู้สูงอายุ อายุ ๖๐ ปีขึ้นไป

ภาพที่ ๔ สาเหตุการตายที่สำคัญ ๑๐ อันดับแรก แยกตามกลุ่มโรค อำเภอรณนคร ปี ๒๕๖๑-๒๕๖๓

อัตราต่อพันประชากร



ที่มา : GIS ข้อมูลสุขภาพ

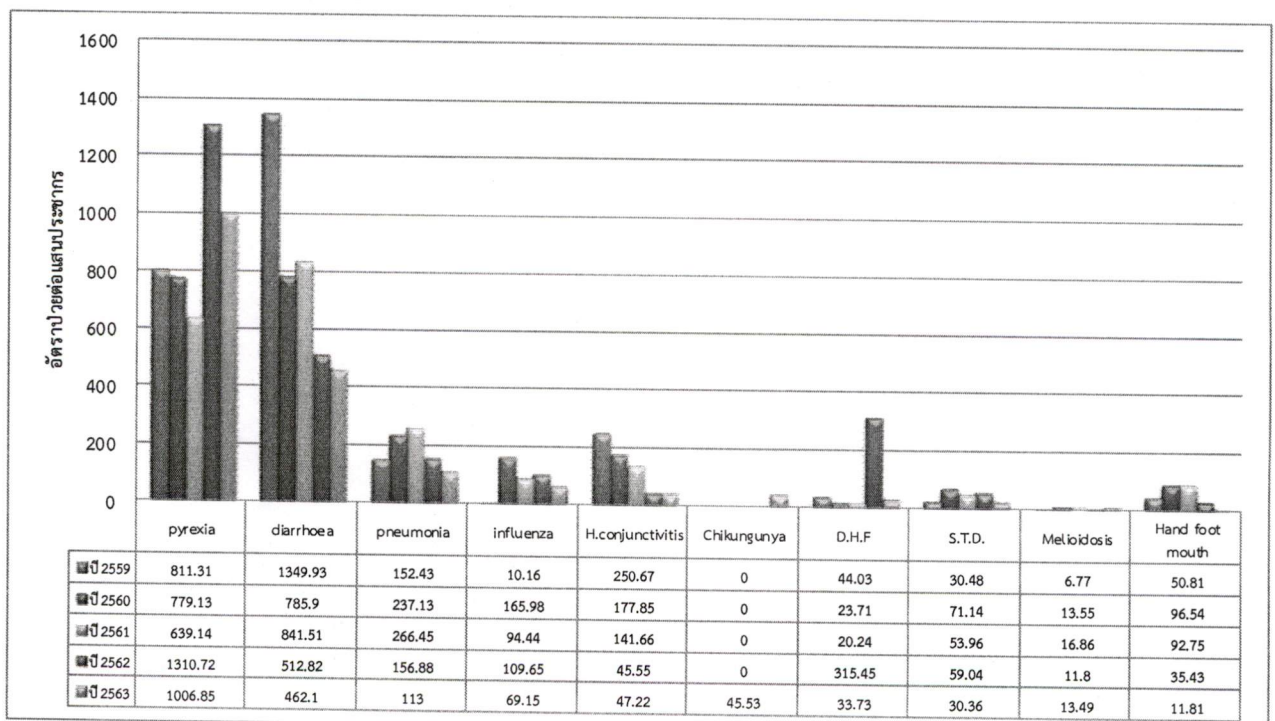
พบว่ากลุ่มโรคที่มีสาเหตุการตายมากที่สุดในปี ๒๕๖๓ คือกลุ่มโรคของระบบประสาท กลุ่มโรคอาการแสดงที่พบจากการตรวจทางคลินิกและทางห้องปฏิบัติการ เบาหวาน และไตวาย ตามลำดับ เมื่อเปรียบเทียบข้อมูลการตายในปี ๒๕๖๑-๒๕๖๓ พบว่า กลุ่มโรคติดเชื้อในกระแสเลือด และความดันโลหิตสูงมีอัตราการตายเพิ่มขึ้น ในขณะที่กลุ่มโรคอื่นมีอัตราการตายลดลง

ตารางที่ ๑ ตารางแสดงจำนวนอัตราป่วย ๑๐ อันดับโรคทางระบาดวิทยา อำเภอเรณูนคร ปี ๒๕๕๙ - ๒๕๖๓

ชื่อโรค	ปี ๒๕๕๙		ปี ๒๕๖๐		ปี ๒๕๖๑		ปี ๒๕๖๒		ปี ๒๕๖๓	
	ป่วย	อัตราป่วย/แสนคน	ป่วย	อัตราป่วย/แสนคน	ป่วย	อัตราป่วย/แสนคน	ป่วย	อัตราป่วย/แสนคน	ป่วย	อัตราป่วย/แสนคน
๑๘ Pyrexia	๔๗๙	๘๑๑.๓๑	๔๖๐	๗๗๙.๑๓	๓๗๙	๖๓๙.๑๔	๗๗๗	๑๓๑๐.๗๒	๕๙๗	๑๐๐๖.๘๕
๐๒ Diarrhoea	๗๙๗	๑๓๔๙.๙๓	๕๖๔	๗๘๕.๙๐	๔๙๙	๘๔๑.๕๑	๓๐๔	๕๑๒.๘๒	๒๗๔	๕๖๒.๑๐
๓๑ Pneumonia	๙๐	๑๕๒.๔๓	๑๔๐	๒๓๗.๑๓	๑๕๘	๒๖๖.๔๕	๙๓	๑๕๖.๘๘	๖๗	๑๑๓.๐
๑๕ Influenza	๖	๑๐.๑๖	๙๘	๑๖๕.๙๘	๕๖	๙๔.๔๔	๖๕	๑๐๙.๖๕	๔๑	๖๙.๑๕
๑๔ H.conjunctivitis	๑๔๘	๒๕๐.๖๗	๑๐๕	๑๗๗.๘๕	๘๔	๑๔๑.๖๖	๒๗	๔๕.๕๕	๒๘	๔๗.๒๒
๘๔ Chikungunya fever	๐	๐	๐	๐	๐	๐	๐	๐	๒๗	๔๕.๕๔
๒๖ D.H.F, Total(๒๖,๒๗,๖๖)	๒๖	๔๔.๐๓	๑๔	๒๓.๗๑	๑๒	๒๐.๒๔	๑๘๗	๓๑๕.๔๕	๒๐	๓๓.๗๓
๓๗ S.T.D., total(๓๗-๔๑,๗๙-๘๑)	๑๘	๓๐.๔๘	๔๒	๗๑.๑๔	๓๒	๕๓.๙๖	๓๕	๕๙.๐๔	๑๘	๓๐.๓๖
๗๒ Melioidosis	๔	๖.๗๗	๘	๑๓.๕๕	๑๐	๑๖.๘๖	๗	๑๑.๘๐	๘	๑๓.๔๙
๗๑ Hand,foot and mouth disease	๓๐	๕๐.๘๑	๕๗	๙๖.๕๔	๕๕	๙๒.๗๕	๒๑	๓๕.๔๓	๗	๑๑.๘๑

ที่มา : งานระบาดวิทยา คปสอ.เรณูนคร

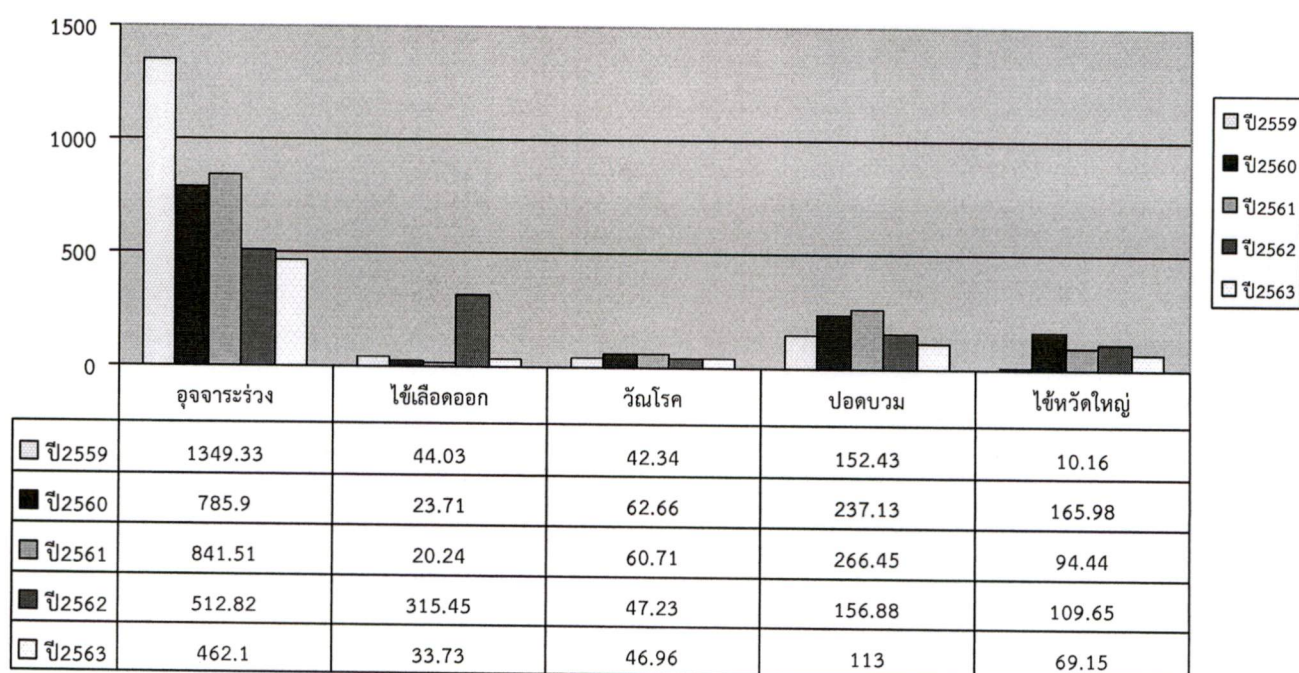
ภาพที่ ๕ กราฟแสดงข้อมูลเปรียบเทียบอัตราป่วยโรคติดต่อที่ต้องเฝ้าระวัง ปี ๒๕๕๙ - ๒๕๖๓





ในปี ๒๕๖๓ อัตราป่วยด้วยโรคติดต่อ ๕ อันดับแรก ได้แก่ โรคไข้ไม่ทราบสาเหตุ โรคอุจจาระร่วง โรคปอดบวม ไข้หวัดใหญ่ และตาแดง ตามลำดับ ซึ่งจากข้อมูลย้อนหลัง ๕ ปี พบว่ามีอัตราป่วยลดลงในปี ๒๕๖๓ พบการรายงานโรคติดต่อที่ไม่เคยมีรายงานในระยะ ๔ ปีที่ผ่านมา คือ โรคไข้ปวดข้อยุงลาย (Chikungunya fever) จำนวน ๒๗ ราย และโรคติดเชื้อไวรัสโคโรนา ๒๐๑๙ (COVID-๑๙) จำนวน ๑ ราย ไม่พบผู้ป่วยเสียชีวิตด้วยโรคติดต่อในพื้นที่อำเภอเรณูนคร

ภาพที่ ๖ โรคติดต่อที่สำคัญในพื้นที่ อำเภอเรณูนคร (ข้อมูล ปี ๒๕๕๙ - ๒๕๖๓)



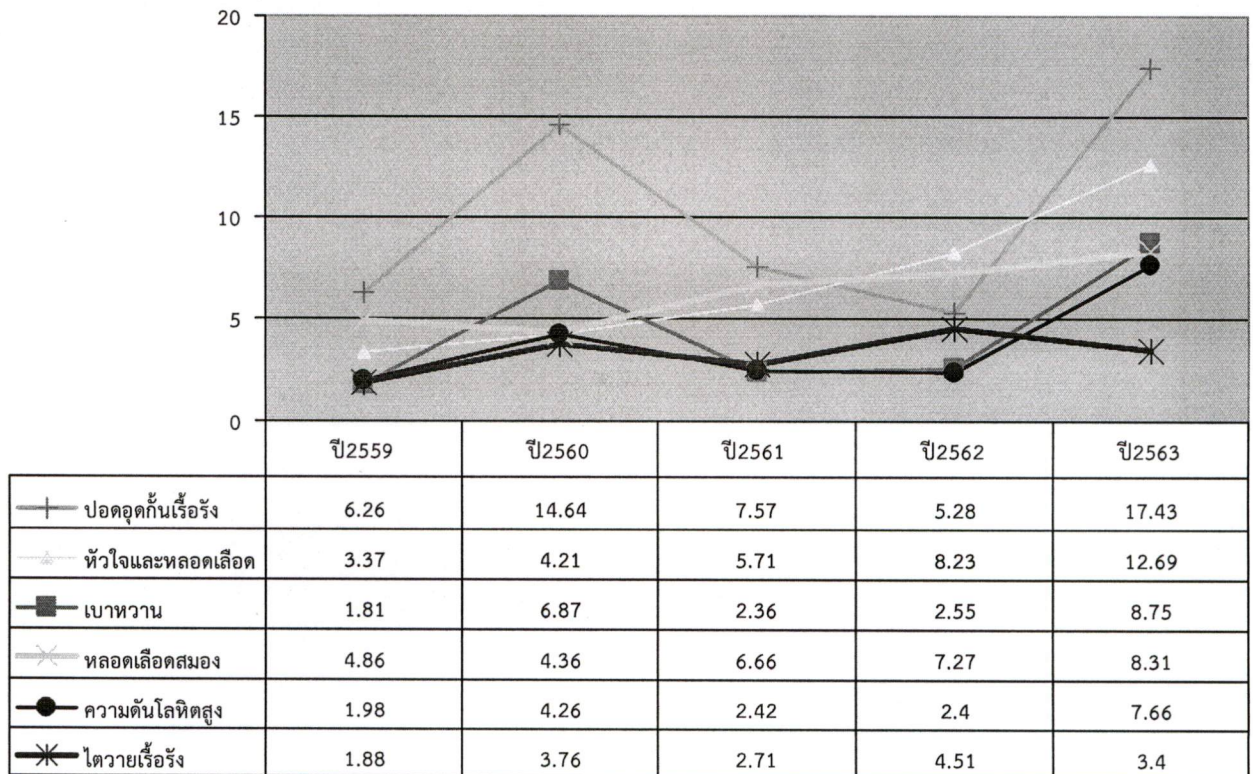
จากข้อมูลโรคติดต่อที่สำคัญในพื้นที่อำเภอเรณูนคร ปี ๒๕๖๑- ๒๕๖๓ พบว่า โรคอุจจาระร่วงเป็นโรคที่มีอัตราการป่วยเป็นอันดับหนึ่งมาโดยตลอดมีแนวโน้มลดลงอย่างต่อเนื่อง แต่พบว่าโรคไข้เลือดออกมีอัตราการป่วยเพิ่มสูงขึ้นในปี ๒๕๖๒ ส่วนโรคปอดบวม และวัณโรค มีแนวโน้มลดลง

ตารางที่ ๒ ข้อมูลโรคไม่ติดต่อที่สำคัญในพื้นที่ อำเภอเรณูนคร (ข้อมูล ปี ๒๕๕๙ - ๒๕๖๓)

โรคไม่ติดต่อที่สำคัญ ในพื้นที่	อัตราป่วย (ร้อยละ)				
	ปี ๒๕๕๙	ปี ๒๕๖๐	ปี ๒๕๖๑	ปี ๒๕๖๒	ปี ๒๕๖๓
โรคความดันโลหิตสูง	๖.๐๘	๖.๕๘	๗.๐๓	๗.๐๘	๗.๔๘
โรคเบาหวาน	๓.๒๕	๓.๔๐	๓.๖๗	๓.๗๑	๓.๘๖
โรคไตวายเรื้อรัง	๐.๖๓	๐.๗๖	๐.๙๓	๑.๑๕	๑.๒๕
โรคหลอดเลือดสมอง	๐.๒๔	๐.๒๐	๐.๓๑	๐.๓๔	๐.๒๙
โรคปอดอุดกั้นเรื้อรัง	๐.๒๔	๐.๒๖	๐.๒๗	๐.๒๖	๐.๒๒

จากข้อมูลโรคไม่ติดต่อเรื้อรังในพื้นที่อำเภอเรณูนคร พบว่า โรคความดันโลหิตสูง เป็นโรคที่มีอัตราป่วยมากที่สุด รองลงมาคือ โรคเบาหวาน โรคไตวายเรื้อรัง โรคหลอดเลือดสมอง และโรคปอดอุดกั้นเรื้อรัง ตามลำดับ โดยมีแนวโน้มเพิ่มขึ้นทุกปี

ภาพที่ ๗ อัตราป่วยตายโรคไม่ติดต่อที่สำคัญในพื้นที่ อำเภอเรณูนคร (ข้อมูล ปี ๒๕๕๙ - ๒๕๖๓)



ข้อมูล HDC

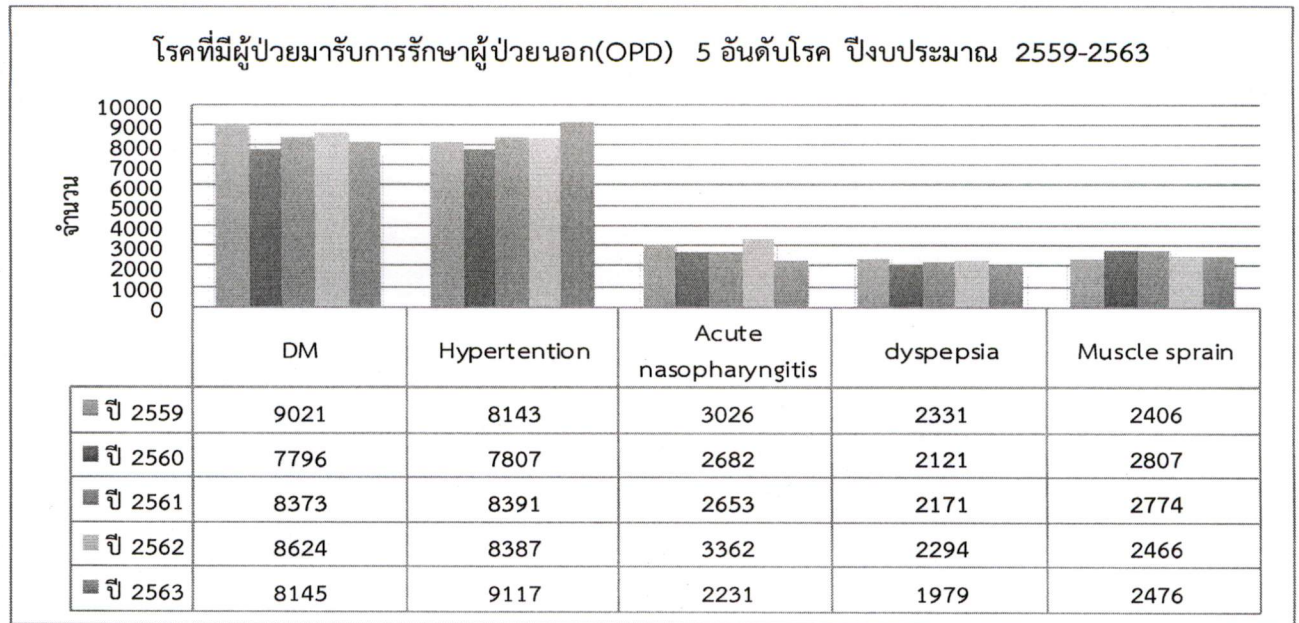
จากข้อมูล สถานการณ์โรคไม่ติดต่อเรื้อรัง ในปี ๒๕๕๙-๒๕๖๓ อัตราตายโรคไม่ติดต่อเรื้อรังที่สำคัญในพื้นที่อำเภอเรณูนคร พบว่า โรคปอดอุดกั้นเรื้อรัง โรคหัวใจและหลอดเลือด โรคเบาหวาน และโรคความดันโลหิตสูง มีอัตราการตายเพิ่มสูงขึ้นอย่างต่อเนื่อง โดยในปี ๒๕๖๓ ผู้ป่วยโรคปอดอุดกั้นเรื้อรังมีอัตราการตายสูงถึง ร้อยละ ๑๗.๔๓ รองลงมาคือ โรคหัวใจ และหลอดเลือด มีอัตราการตาย ร้อยละ ๑๒.๖๙ โรคที่มีอัตราการตายลดลง คือโรคไตวายเรื้อรัง ในปี ๒๕๖๓ มีอัตราการตายร้อยละ ๓.๔๐ ซึ่งผู้ป่วยเสียชีวิตส่วนใหญ่อยู่ในกลุ่มอายุ ๖๐ ปีขึ้นไป

ตารางที่ ๓ ข้อมูลรายงานสาเหตุการบาดเจ็บ ๑๙ สาเหตุ (ข้อมูล ปี ๒๕๕๙ - ๒๕๖๓ แหล่งที่มา Hosxp)

ลำดับ	สาเหตุการบาดเจ็บ	ปี ๒๕๕๙		ปี ๒๕๖๐		ปี ๒๕๖๑		ปี ๒๕๖๒		ปี ๒๕๖๓	
		จำนวนผู้บาดเจ็บ	จำนวนผู้บาดเจ็บเสียชีวิต	จำนวนผู้บาดเจ็บ	จำนวนผู้บาดเจ็บเสียชีวิต	จำนวนผู้บาดเจ็บ	จำนวนผู้บาดเจ็บเสียชีวิต	จำนวนผู้บาดเจ็บ	จำนวนผู้บาดเจ็บเสียชีวิต	จำนวนผู้บาดเจ็บ	จำนวนผู้บาดเจ็บเสียชีวิต
๑	อุบัติเหตุการขนส่งทางบก	๕๙๙	๐	๕๓๒	๓	๔๘๔	๒	๖๑๖	๑	๖๐๑	๑
๒	อุบัติเหตุอื่นๆ	๑๙๐๘	๔	๑๖๗๓	๑	๑๘๕๑	๐	๒๓๑๒	๒	๑๙๘๑	๒
	-อุบัติเหตุสัมผัสกับแรงเชิงกลวัตถุสิ่งของ	๖๔๑	๑	๕๑๗	๐	๕๑๔	๐	๗๓๕	๐	๖๔๖	๑
	-อุบัติเหตุสัมผัสกับแรงเชิงกลของสัตว์/คน	๕๒๙	๐	๔๙๐	๐	๗๐๔	๐	๗๗๖	๐	๖๑๖	๐
	-พลัดตก หกล้ม	๔๑๓	๐	๔๐๔	๐	๓๘๒	๐	๕๒๔	๑	๔๘๔	๐
	-สัมผัสพิษจากสัตว์หรือพืช	๑๕๙	๐	๑๘๓	๐	๑๖๓	๐	๑๔๓	๐	๑๖๑	๐
	-สัมผัสพิษและสารอื่นๆ	๕๒	๐	๔๗	๐	๓๗	๐	๘๔	๙	๓๓	๐
	-สัมผัสควันไฟ เปลวไฟ	๒	๐	๒	๐	๕	๐	๒	๐	๒	๐
	-สัมผัสกระแสไฟฟ้า รังสีและอุณหภูมิ	๑๑	๒	๖	๐	๒	๐	๓	๐	๕	๑
	-การตกน้ำ จมน้ำ	๓	๑	๑	๑	๐	๐	๐	๐	๐	๐
	-อื่นๆ	๙๘	๐	๒๓	๐	๔๔	๐	๔๒	๐	๒๙	๐
๓	บาดเจ็บโดยไม่ทราบเจตนา	๑๕	๐	๑๑	๐	๒๗	๐	๑๓	๐	๘	๐
๔	ถูกทำร้ายด้วยวิธีต่างๆ	๘๐	๐	๔๖	๐	๔๙	๐	๗๘	๑	๔๓	๐
๕	ทำร้ายตัวเองด้วยวิธีต่างๆ	๓	๐	๐	๐	๕	๐	๕	๐	๒	๐

จากข้อมูล สาเหตุการบาดเจ็บ พบว่า ในปี ๒๕๖๓ อุบัติเหตุทางการขนส่งทางบก หรืออุบัติเหตุจากการจราจรยังคงพบมากเป็นอันดับหนึ่ง และมีจำนวนผู้เสียชีวิตในทุกปี ส่วนอุบัติเหตุอื่น ๆ พบว่า ส่วนใหญ่เกิดการกระทบกับวัตถุสิ่งของ (มีผู้เสียชีวิต ๑ ราย) จากการถูกสัตว์ สุนัขหรือแมวกัด จากการพลัดตก หกล้ม และจากการสัมผัสกระแสไฟฟ้า (มีผู้เสียชีวิต จำนวน ๑ ราย)

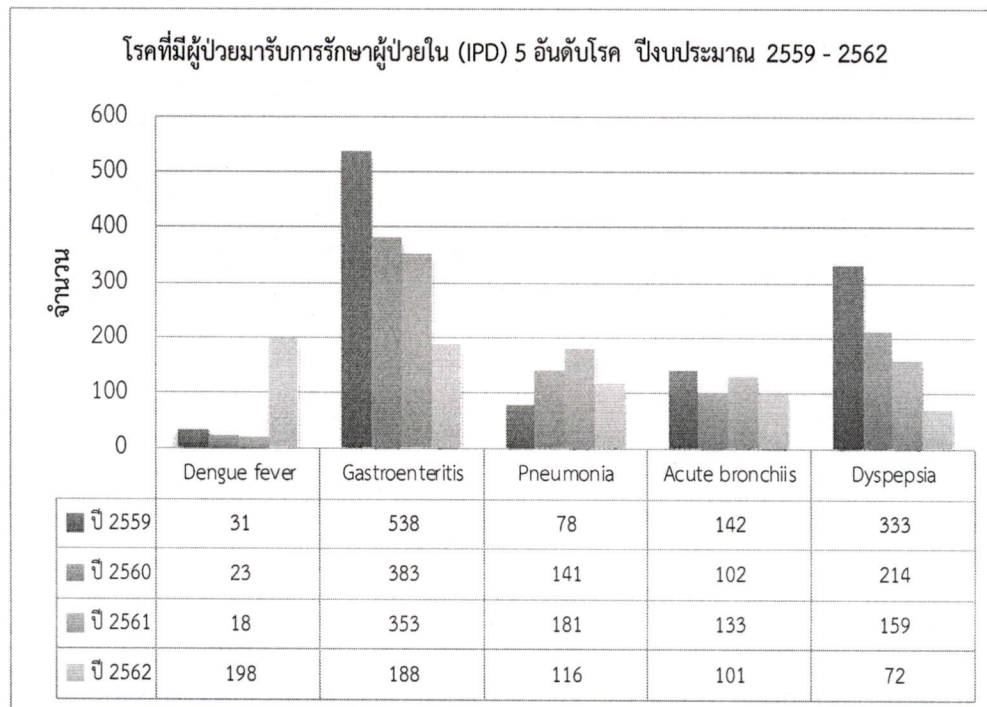
ภาพที่ ๘ ข้อมูล ๕ อันดับโรคที่มีผู้ป่วยมารับการรักษาผู้ป่วยนอก(OPD) ปีงบประมาณ ๒๕๕๙-๒๕๖๓



ที่มา: รายงาน ๑๐ อันดับโรคผู้ป่วยนอก โรงพยาบาลเรณูนคร

นคร

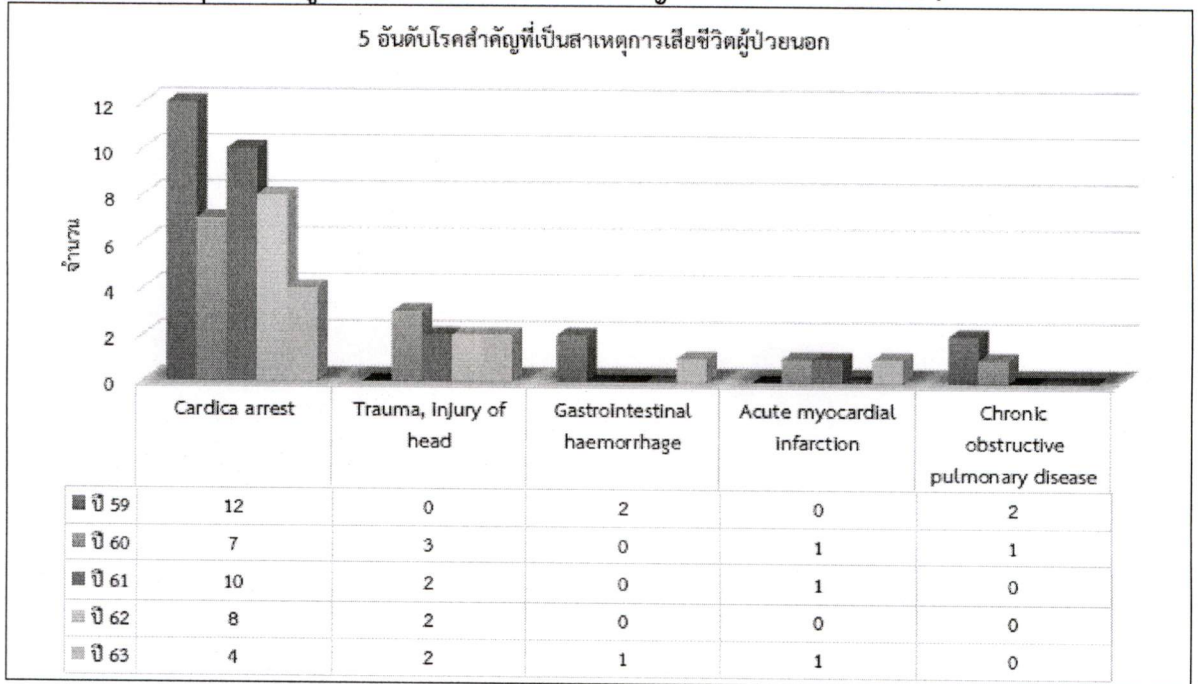
ภาพที่ ๙ ข้อมูล ๕ อันดับโรคที่มีผู้ป่วยมารับการรักษาผู้ป่วยใน (IPD) ปีงบประมาณ ๒๕๕๙-๒๕๖๒



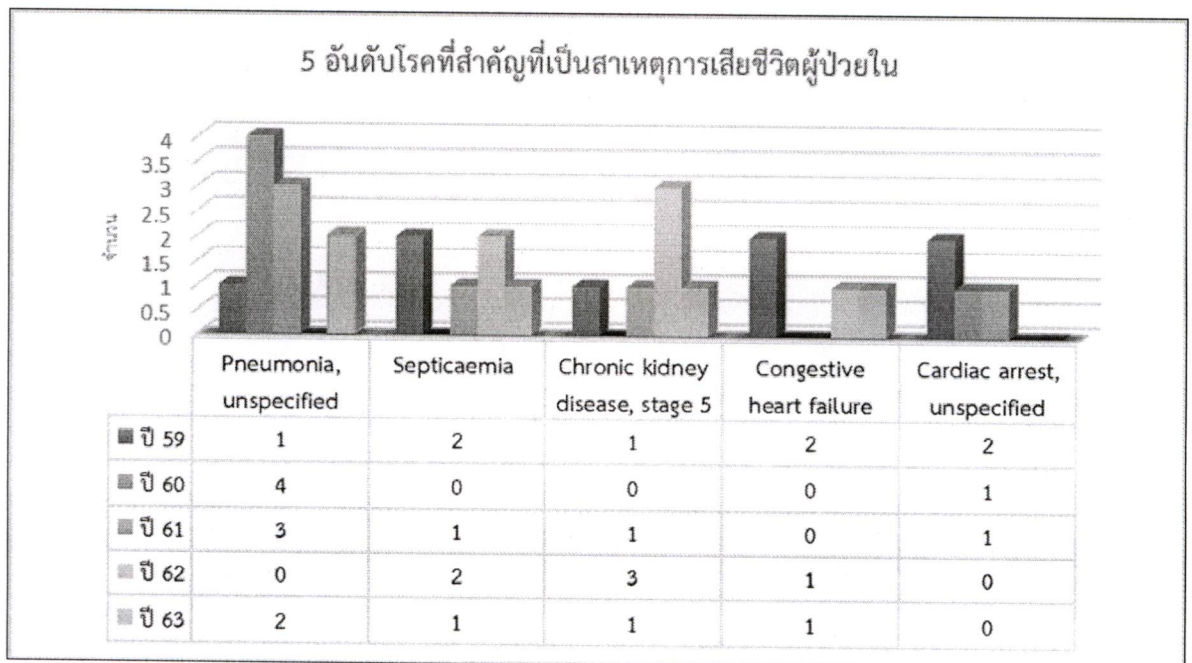
ที่มา:

รายงาน ๑๐ อันดับโรคผู้ป่วยใน โรงพยาบาลเรณูนคร

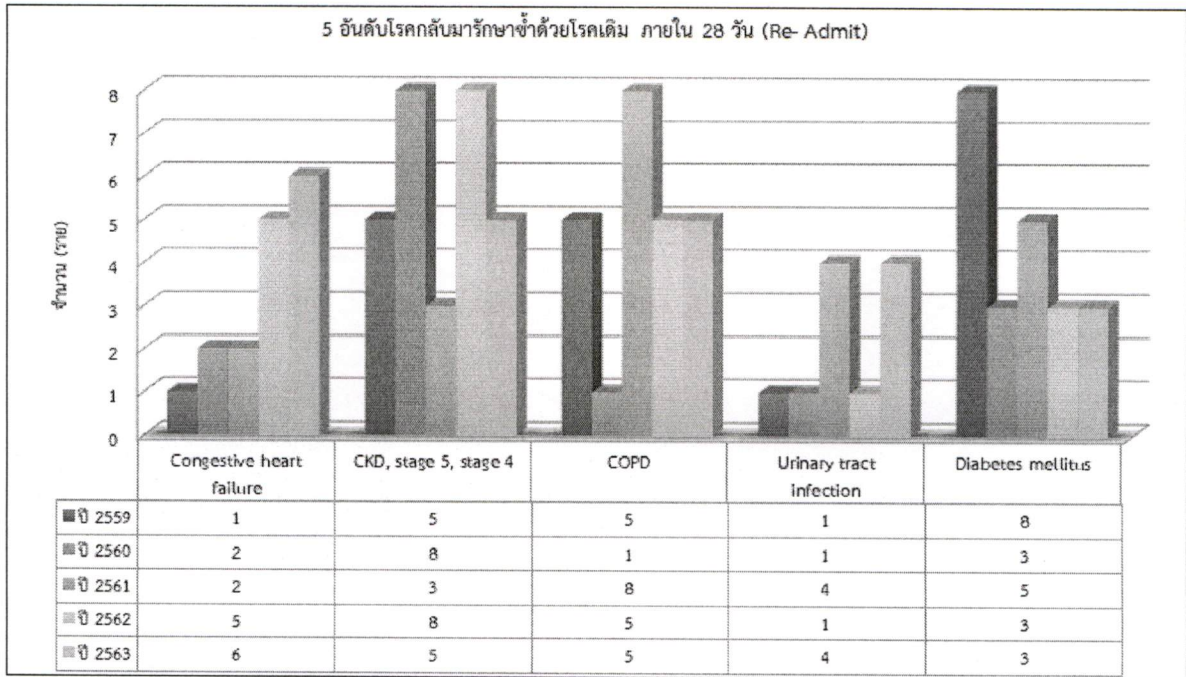
ภาพที่ ๑๐ สาเหตุการตายผู้ป่วยนอก(ER) ด้วยโรคที่สำคัญ (ปี ๒๕๕๙ - ปี ๒๕๖๓)



ภาพที่ ๑๑ สาเหตุการตายผู้ป่วยใน ด้วยโรคที่สำคัญ (ปี ๒๕๕๙ - ปี ๒๕๖๓)



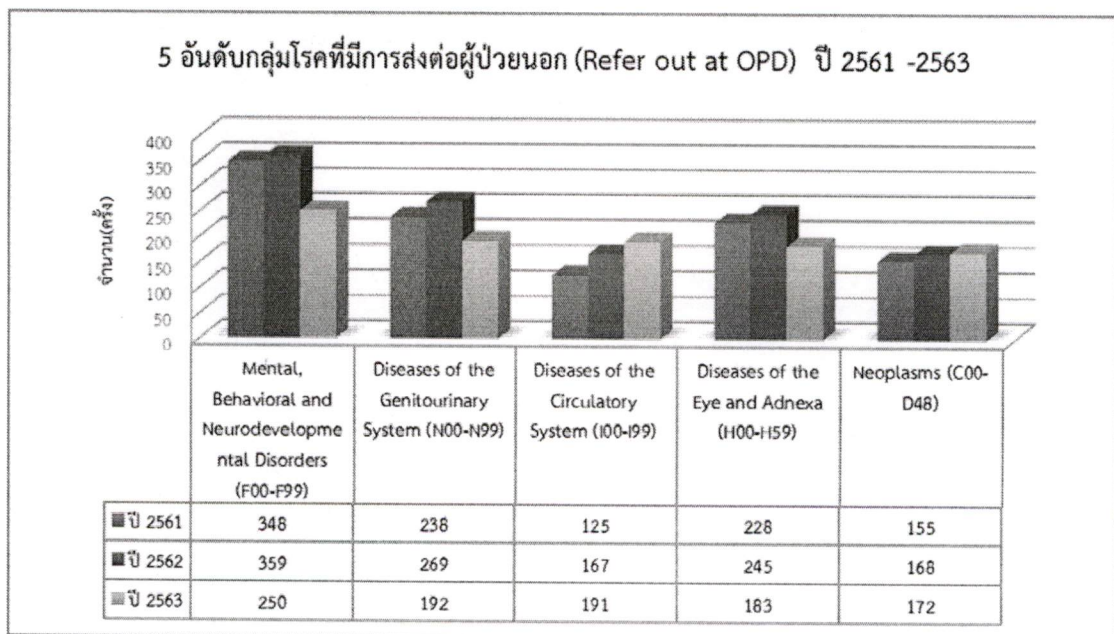
ภาพที่ ๑๒ ๕ อันดับโรคที่สำคัญ ที่กลับมารักษาเป็นผู้ป่วยในซ้ำด้วยโรคเดิมภายใน ๒๘ วัน (Re-Admit)



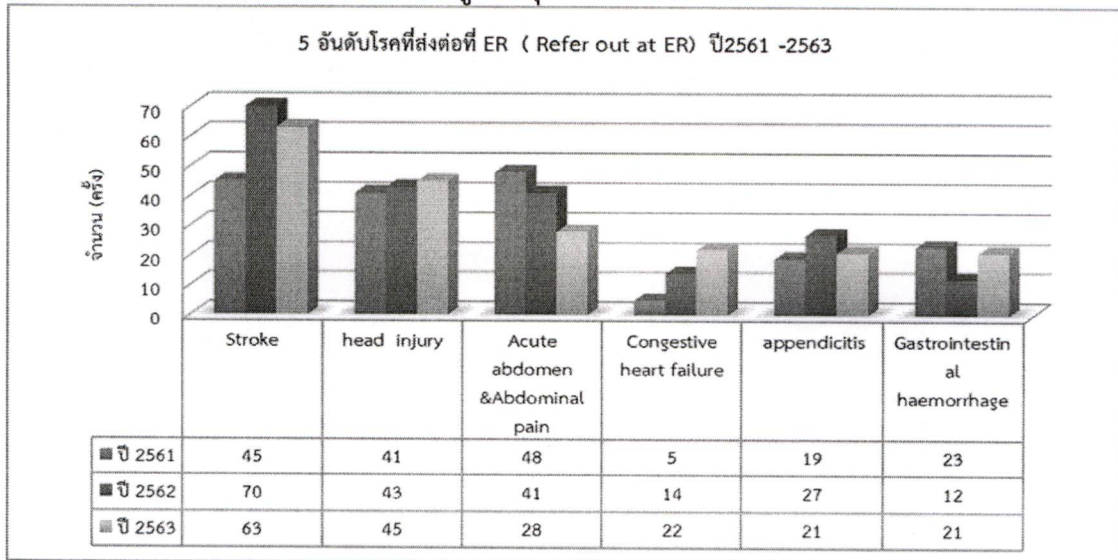
จากข้อมูล การกลับมารักษาเป็นผู้ป่วยในซ้ำด้วยโรคเดิมภายใน ๒๘ วัน (Re-Admit) พบว่า อันดับ ๑ คือโรคหอบหืด (Asthma) รองลงมาคือ หัวใจขาดเลือด (CHF) และโรคไต (CKD) ตามลำดับ ซึ่งพบว่ามีจำนวนการกลับมารักษาซ้ำ (Re-Admit) เพิ่มขึ้นกว่าปี ๒๕๖๑ ส่วนโรคปอดอุดกั้นเรื้อรัง (COPD) และปอดบวม (Pneumonia) มี

ก ๑ ร Re-Admit  
ในปี ๒๕๖๒ ลดลง

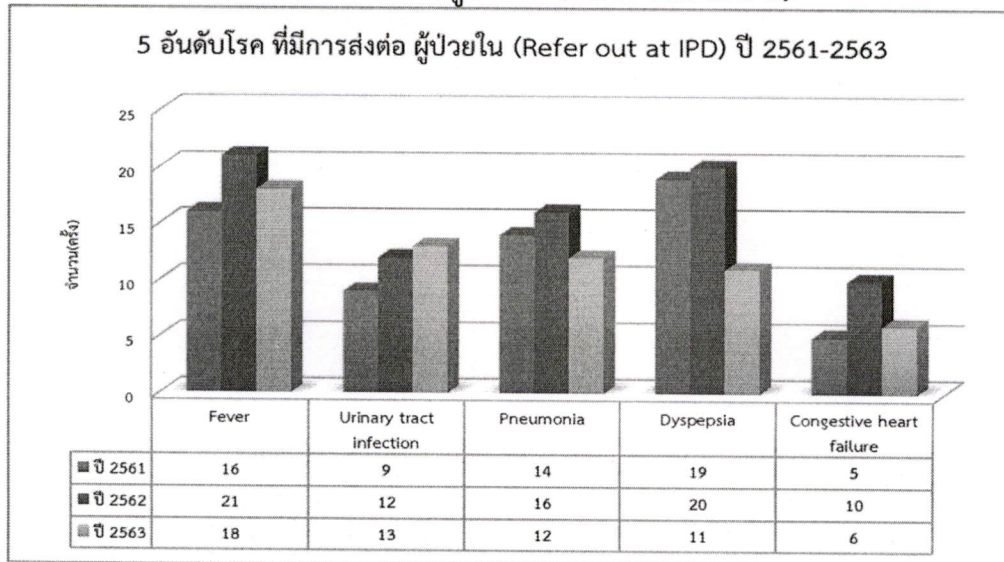
ภาพที่ ๑๓ ๕ อันดับโรคที่มีการส่งต่อผู้ป่วยนอก (Refer out at OPD)



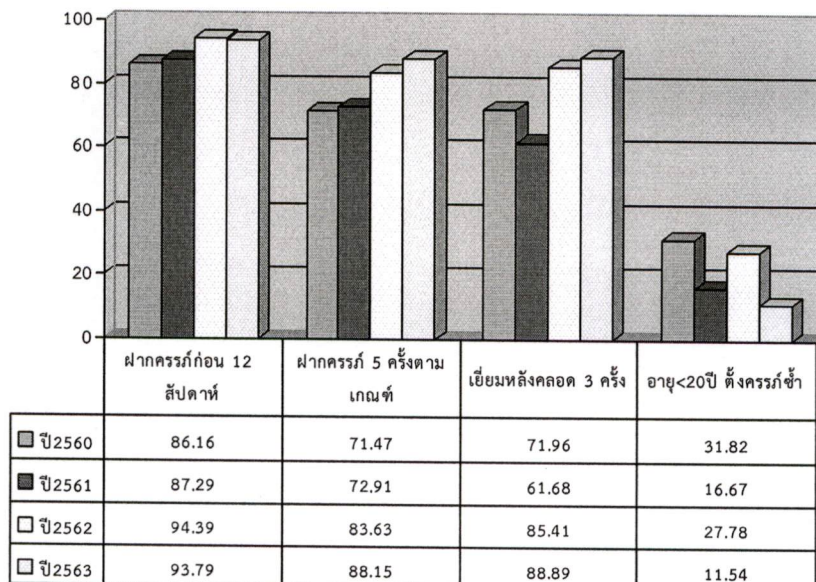
ภาพที่ ๑๔ ๕ อันดับโรคที่มีการส่งต่อผู้ป่วยฉุกเฉิน (Refer out at ER)



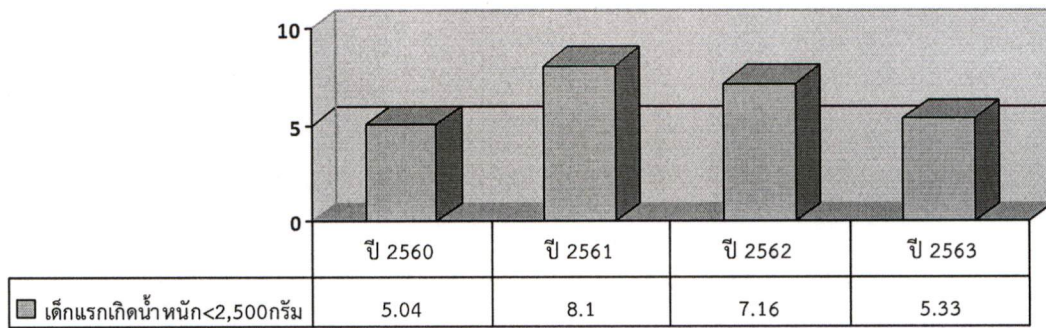
ภาพที่ ๑๕ ๕ อันดับโรคที่มีการส่งต่อผู้ป่วยใน (Refer out at IPD)



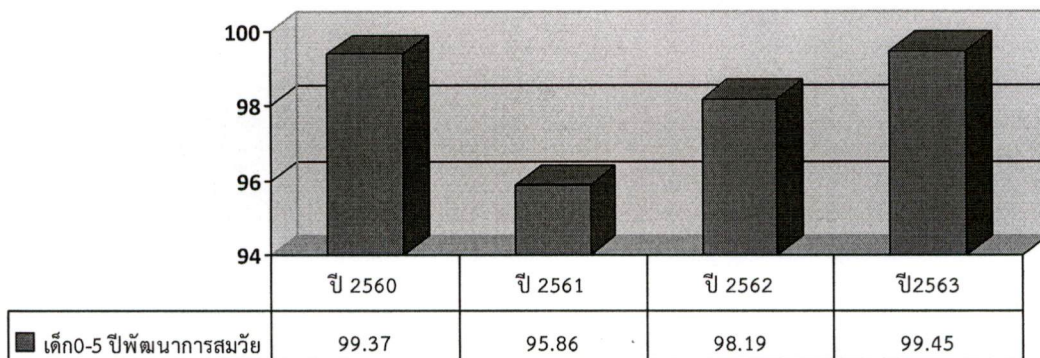
ภาพที่ ๑๖ ข้อมูลบริการส่งเสริมสุขภาพหญิงตั้งครรภ์ ปี ๒๕๖๐ - ๒๕๖๓



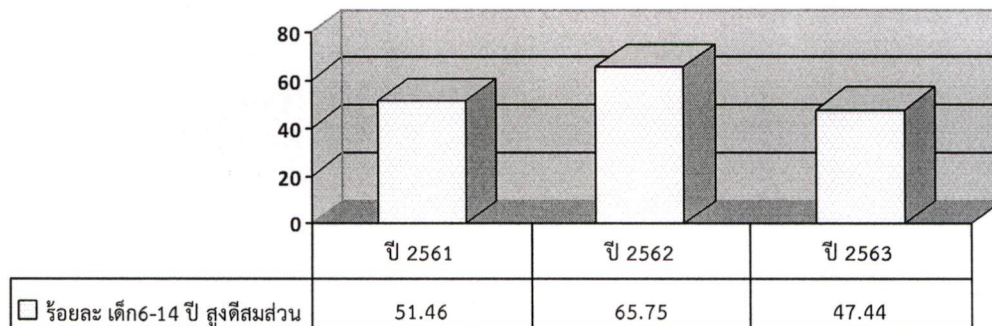
ภาพที่ ๑๗ ข้อมูลร้อยละเด็กแรกเกิดน้ำหนัก <๒,๕๐๐ กรัม



ภาพที่ ๑๘ ข้อมูลร้อยละเด็ก ๐-๕ ปีมีพัฒนาสมวัย



ภาพที่ ๑๙ ข้อมูลร้อยละ นักเรียน ๖-๑๔ ปี สูงดี สมส่วน





ทรัพยากรด้านสาธารณสุข

ประเภทบุคลากร	จำนวน	ประเภทบุคลากร	จำนวน
แพทย์	๗	จพ. สาธารณสุขชุมชน	๐
ทันตแพทย์/จพ.ทันตสาธารณสุข	๑๑	นักวิชาการสาธารณสุข	๔
พยาบาลวิชาชีพ/พยาบาลเฉพาะทาง	๕๔	จพ. เวชสถิติ	๑
เภสัชกร/จพ.เภสัชกรรม	๑๔	นักวิชาการเงินและบัญชี/จพ.การเงินฯ	๔
นักเทคนิคการแพทย์/จพ.เทคนิคการแพทย์	๓	นักจัดการงานทั่วไป	๑
นักรังสีการแพทย์	๐	นักโภชนาการ	๑
แพทย์แผนไทย	๔	นักวิชาการคอมพิวเตอร์	๑
นักกายภาพบำบัด	๒	สนับสนุนบริการอื่น ๆ	๗๗

## ส่วนที่ ๒

### วิสัยทัศน์ พันธกิจ ยุทธศาสตร์ เป้าประสงค์

#### วิสัยทัศน์ (Vision)

“เป็นโรงพยาบาลชุมชนที่มีคุณภาพ ผู้รับบริการพึงพอใจ ผู้ให้บริการมีความสุข”

#### พันธกิจ (Mission)

๑. ให้การรักษา พื้นฟูสุขภาพที่มีคุณภาพ ผู้รับบริการมั่นใจ
๒. ส่งเสริมสุขภาพ ป้องกัน ควบคุมโรคและคุ้มครองผู้บริโภคด้านสุขภาพ
๓. พัฒนาระบบบริหารจัดการ ให้เป็นองค์กรที่มีผลสัมฤทธิ์สูง
๔. พัฒนาบุคลากร สารสนเทศและนวัตกรรม

#### ประเด็นยุทธศาสตร์ (Strategic Issue)

๑. จัดบริการสุขภาพที่มีคุณภาพ ครอบคลุมกลุ่มเป้าหมาย
๒. สร้างเสริมพฤติกรรมสุขภาพ เผื่อระวังป้องกันควบคุมโรคและภัยคุกคามทางสุขภาพอย่างมีประสิทธิภาพโดยการมีส่วนร่วมของภาคีเครือข่าย
๓. พัฒนาระบบบริหารจัดการ ด้วยหลักธรรมาภิบาล
๔. พัฒนาระบบบริหารยุทธศาสตร์แบบมุ่งเน้นผลสัมฤทธิ์
๕. พัฒนาระบบข้อมูลสารสนเทศให้มีประสิทธิภาพ
๖. พัฒนาบุคลากรด้านสมรรถนะ ทักษะ และผลงานวิชาการ/นวัตกรรม

#### เป้าประสงค์ (Goal)

๑. โรงพยาบาลมีคุณภาพมาตรฐาน
๒. สร้างเสริมสุขภาพประชาชนทุกกลุ่มวัย
๓. ประชาชนได้รับความปลอดภัยจากการบริโภคอาหาร ผลิตภัณฑ์สุขภาพและบริการสุขภาพ
๔. เผื่อระวัง ป้องกันควบคุมโรค และตอบโต้ภาวะฉุกเฉินและภัยสุขภาพที่มีประสิทธิภาพ
๕. ภาคีเครือข่ายมีส่วนร่วมในการจัดการดูแลสุขภาพในชุมชนอย่างต่อเนื่อง
๖. มีระบบการบริหารจัดการตามหลักธรรมาภิบาล
๗. โรงพยาบาลมีการบริหารจัดการด้านการเงิน การคลังสุขภาพที่มีประสิทธิภาพ
๘. มีระบบการบริหารจัดการอัตรากำลังที่เหมาะสมต่อการให้บริการ
๙. หน่วยงานมีการบริหารยุทธศาสตร์แบบมุ่งผลสัมฤทธิ์
๑๐. ระบบสารสนเทศสุขภาพ มีคุณภาพเอื้อต่อการบริการและการตัดสินใจทางการบริหาร
๑๑. บุคลากรมีสมรรถนะ ทักษะที่เหมาะสมกับภารกิจ และมีการจัดการความรู้ที่มีประสิทธิภาพ



	๒. จัดกิจกรรม Big Cleaning Day ในพื้นที่โรงพยาบาลเรณูนคร	ที่กำหนด ๒. มีการจัดกิจกรรม Big Cleaning Day ไม่น้อยกว่าจำนวนครั้งที่กำหนด																	- กลุ่มงานบริหารทั่วไป - PCU
กรอบแนวทางการจัดทำแผน	กิจกรรม/โครงการ	ตัวชี้วัด	ค่าเป้าหมาย	ระยะเวลาดำเนินการ												งบประมาณ	หน่วยงานที่รับผิดชอบ		
				ต.ค.	พ.ย.	ธ.ค.	ม.ค.	ก.พ.	มี.ค.	เม.ย.	พ.ค.	มิ.ย.	ก.ค.	ส.ค.	ก.ย.				
	๓. จัดบอร์ดประชาสัมพันธ์และเผยแพร่ข่าวสารพฤติกรรมทางคดีผ่านเว็บไซต์โรงพยาบาล	๓. มีการจัดบอร์ดประชาสัมพันธ์และเผยแพร่ข่าวสารพฤติกรรมทางคดีผ่านเว็บไซต์โรงพยาบาลไม่น้อยกว่าจำนวนครั้งที่กำหนด	๑๒ ครั้ง	←														-	- กลุ่มงานบริหารทั่วไป - งาน IT

ยุทธศาสตร์ที่ ๒ ดำเนินงานด้วยการบูรณาการในการบริหารงานตามหลักธรรมาภิบาล

กรอบแนวทางการจัดทำแผน	กิจกรรม/โครงการ	ตัวชี้วัด	ค่าเป้าหมาย	ระยะเวลาดำเนินการ												งบประมาณ	ผู้รับผิดชอบ
				ต.ค.	พ.ย.	ธ.ค.	ม.ค.	ก.พ.	มี.ค.	เม.ย.	พ.ค.	มิ.ย.	ก.ค.	ส.ค.	ก.ย.		
กลยุทธ์ที่ ๑ สร้างกลไก ป้องกันการ ทุจริต/การ ปลุกฝังฐาน ความคิด แยกแยะ ผลประโยชน์ ส่วนตนกับ ผลประโยชน์ ส่วนรวม	๑. รับการ ประเมินตาม เกณฑ์การ ประเมิน คุณธรรมและ ความโปร่งใสใน การดำเนินงาน ของหน่วยงาน ภาครัฐ	๑. ระดับ คะแนนผ่าน เกณฑ์การ ประเมิน คุณธรรมและ ความโปร่งใส ในการ ดำเนินงาน ของ หน่วยงาน ภาครัฐ	ร้อยละ ๙๐		↔			↔			↔		↔		-	- กลุ่มงาน บริหารทั่วไป ร่วมกับทุก กลุ่มงาน	
	๒. จัดตั้งหน่วย ตรวจสอบภายใน เพื่อป้องกันการ ทุจริต และ พัฒนา กระบวนการ ป้องกันในหน่วย จัดซื้อจัดจ้างที่มี ความเสี่ยง ต่อการทุจริต ภายในองค์กร	๒. ดำเนินการ ตรวจสอบ ภายในได้ ตามแผนที่ กำหนด	๒ ครั้ง				↔					↔			-	- คกก. ตรวจสอบ ภายใน	



	๕. จัดทำบทวิเคราะห์ความเสี่ยงฯ ในการจัดซื้อจัดจ้าง เพื่อกำหนดแนวทางแก้ไขให้ถูกต้อง ตามกฎหมายที่เกี่ยวข้อง สำหรับดำเนินการในปีต่อไป	๕. มีการจัดทำบทวิเคราะห์ความเสี่ยงฯ ในการจัดซื้อจัดจ้างใน ปีงบประมาณที่ผ่านมา																		
--	--	---	--	--	--	--	--	--	--	--	--	--	--	--	--	--	--	--	--	--

ยุทธศาสตร์ที่ ๓ จัดตั้งชมรมและพัฒนาเครือข่ายให้มีการดำเนินงานคุณธรรมจริยธรรม

กรอบแนวทางการจัดทำแผน	กิจกรรม/โครงการ	ตัวชี้วัด	ค่าเป้าหมาย	ระยะเวลาดำเนินการ												งบประมาณ (บาท)	ผู้รับผิดชอบ			
				ต.ค.	พ.ย.	ธ.ค.	ม.ค.	ก.พ.	มี.ค.	เม.ย.	พ.ค.	มิ.ย.	ก.ค.	ส.ค.	ก.ย.					
กลยุทธ์ที่ ๑ สนับสนุนการสร้างเครือข่ายบุคลากรด้านสุขภาพ เพื่อป้องกัน และหยุดยั้งการทุจริต	๑. จัดตั้งชมรมคุณธรรมจริยธรรม “ชมรมคิดดีทำดี” โรงพยาบาลเรณูนคร โดยให้บุคลากรเข้าร่วมเป็นสมาชิก ๒. สมาชิกชมรมฯ ร่วมกันจัดกิจกรรมสร้างเสริมคุณธรรมจริยธรรม	๑. ร้อยละของบุคลากรโรงพยาบาลเรณูนครเข้าร่วมเป็นสมาชิก ๒. มีการจัดกิจกรรมสร้างเสริมคุณธรรมจริยธรรม	≥ ร้อยละ ๘๐  ๒ ครั้ง	←→						↔									-	- กลุ่มงานบริหารทั่วไป  - สมาชิกชมรม





กรอบ แนวทาง การจัดทำ แผน	กิจกรรม/ โครงการ	ตัวชี้วัด	ค่า เป้าหมาย	ระยะเวลาดำเนินการ												งบประมาณ (บาท)	ผู้รับผิดชอบ	
				ต.ค.	พ.ย.	ธ.ค.	ม.ค.	ก.พ.	มี.ค.	เม.ย.	พ.ค.	มิ.ย.	ก.ค.	ส.ค.	ก.ย.			
	๓. โครงการ ฝึกอบรมบุคลากร โรงพยาบาลเรณู นคร เพื่อ ปรับเปลี่ยน พฤติกรรมบริการ	๓. ร้อยละ ของบุคลากร เข้ารับการ ฝึกอบรมเพื่อ ปรับเปลี่ยน พฤติกรรม บริการ	≥ ร้อยละ ๘๐											↔			๓๕๐,๐๐๐	- คกก. บริหาร ทรัพยากร บุคคล (HRD)

ยุทธศาสตร์ที่ ๕ สนับสนุนและส่งเสริมให้หน่วยงานนำหลักปรัชญาเศรษฐกิจพอเพียงมาใช้ในการปฏิบัติงาน

กรอบแนวทาง การจัดทำแผน	กิจกรรม/ โครงการ	ตัวชี้วัด	ค่า เป้าหมาย	ระยะเวลาดำเนินการ												งบประมาณ (บาท)	ผู้รับผิดชอบ	
				ต.ค.	พ.ย.	ธ.ค.	ม.ค.	ก.พ.	มี.ค.	เม.ย.	พ.ค.	มิ.ย.	ก.ค.	ส.ค.	ก.ย.			
กลยุทธ์ที่ ๑ พัฒนาบุคลากร ของ โรงพยาบาล เรณูนครให้เป็น คนดี คนเก่ง มี คุณธรรม และมี ความสุข บน ฐานการดำเนิน ชีวิตตามหลัก ปรัชญา เศรษฐกิจ พอเพียง และ	๑. จัดกิจกรรม รับชมวีดิทัศน์ เกี่ยวกับพระราช กรณียกิจตาม หลักปรัชญา เศรษฐกิจ พอเพียง  ๒. สสำรวจ ประเมิน ความสุขในการ ปฏิบัติงาน ของ	๑. มีการจัด กิจกรรม รับชมวีดิทัศน์ เกี่ยวกับพระ ราชกรณียกิจ ตามหลัก ปรัชญา เศรษฐกิจ พอเพียง  ๒. บุคลากร ใน โรงพยาบาล เรณูนครมี	๒ ครั้ง			↔											-	- กลุ่มงาน บริหารทั่วไป
			≥ ร้อยละ ๘๐													↔		

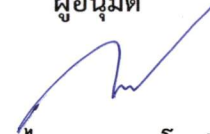
วัฒนธรรม สุจริต	บุคลากร โรงพยาบาลเรณู นคร	ความสุขใน การ ปฏิบัติงาน เป็นไปตาม เป้าหมายที่ กำหนด																
--------------------	---------------------------------	---	--	--	--	--	--	--	--	--	--	--	--	--	--	--	--	--

ผู้เสนอแผน



(นางพวงพรรณ อินทิชัย)  
หัวหน้ากลุ่มงานบริหารทั่วไป

ผู้อนุมัติ



(นายไพศาล พลโลก)  
ผู้อำนวยการโรงพยาบาลเรณูนคร

## ส่วนที่ ๔

### การติดตาม ประเมินผล

การติดตามและประเมินผลแผนปฏิบัติการป้องกัน ปราบปรามการทุจริตประพฤติมิชอบ โรงพยาบาล เรณูนคร ประจำปีงบประมาณ พ.ศ. ๒๕๖๔ เป็นเครื่องมือสำคัญในการทดสอบการดำเนินงานตามภารกิจขององค์กร ว่าดำเนินการได้ตามเป้าหมายที่กำหนดไว้หรือไม่ ทำให้ทราบและกำหนดทิศทางการพัฒนาได้อย่างเป็นรูปธรรม และเกิดความชัดเจนของแผนพัฒนา โครงการ กิจกรรมต่าง ๆ ซึ่งอาจเกิดจากองค์กร บุคลากร สภาพพื้นที่ และผู้มีส่วนเกี่ยวข้องเพื่อนำไปสู่การปรับปรุงแผนงานให้เกิดความสอดคล้องกับสภาพแวดล้อมในสังคมภายใต้ความต้องการ และความพึงพอใจของประชาชน นำไปสู่การวางแผนการพัฒนาในปีต่อ ๆ ไป ในการติดตามและประเมินผลแผนปฏิบัติการป้องกัน ปราบปรามการทุจริตประพฤติมิชอบ โรงพยาบาลเรณูนคร ประจำปีงบประมาณ พ.ศ.๒๕๖๔ มี องค์ประกอบ ๔ ประการ ดังนี้

๑. ผู้เข้าร่วมติดตามและประเมินผล ได้แก่ คณะกรรมการติดตามและประเมินผล ผู้รับผิดชอบแผนฯ ผู้มีส่วนเกี่ยวข้อง และผู้มีส่วนได้เสีย (stakeholders) และผู้รับผิดชอบโครงการ

#### ๒. ขั้นตอนในการติดตามและประเมินผล

๑.๑ การออกแบบการติดตามและประเมินผล โดยดำเนินการออกแบบการติดตามประเมินผล เริ่มจากการเก็บรวบรวมข้อมูล การนำข้อมูลมาวิเคราะห์ เปรียบเทียบ การค้นหาผลกระทบของการดำเนินกิจกรรม/โครงการ ผลกระทบต่อองค์กรสอบถามข้อมูลจากผู้รับผิดชอบโครงการ นำมาวิเคราะห์ปัญหา สรุปผลเสนอแนะการ แก้ไขปัญหา

๑.๒ วิธีการเก็บรวบรวมข้อมูลการติดตามและประเมินผล โดยดำเนินการเก็บข้อมูลจากแผน ยุทธศาสตร์ฯ แผนการดำเนินการ เอกสารการเบิกจ่าย ภาพถ่าย ทะเบียนทรัพย์สิน เอกสารการดำเนินโครงการจาก ผู้รับผิดชอบโครงการ

๓. ห้วงระยะเวลาในการติดตามและประเมินผล คณะกรรมการฯ ต้องดำเนินการติดตามรายงานผล และเสนอความเห็นซึ่งได้จากการติดตามและประเมินผลตามแผนต่อผู้บริหาร เพื่อให้ผู้บริหารรับทราบ พร้อมทั้ง ประกาศผลการติดตามและประเมินผลให้ประชาชนทราบในที่เปิดเผยภายในสิบห้าวันนับแต่วันรายงานผลและเสนอ ความเห็นดังกล่าว และต้องปิดประกาศไว้เป็นระยะเวลาไม่น้อยกว่าสามสิบวันโดยอย่างน้อยปีละหนึ่งครั้งภายในเดือน ธันวาคมของทุกปี

๔. เครื่องมือ อันได้แก่ เครื่องมือ อุปกรณ์ สิ่งที่ใช้เป็นสื่อสำหรับการติดตามและประเมินผล เพื่อใช้ในการรวบรวมข้อมูล ข้อมูลดังกล่าวเป็นได้ทั้งข้อมูลเชิงปริมาณ และข้อมูลเชิงคุณภาพที่มีความสำคัญและจำเป็นในการ นำมาหาค่าและผลของประโยชน์ที่ได้รับ เช่น แบบสอบถาม แบบวัดคุณภาพแผน แบบติดตามและประเมินผลโครงการ แบบตัวบ่งชี้ของการปฏิบัติงาน แบบบันทึกข้อมูล แบบรายงาน เพื่อนำไปวิเคราะห์ทางสถิติ และการหาผลสัมฤทธิ์โดย รูปแบบต่าง ๆ และตารางหุ่น (Dummy table)

# ภาคผนวก



## คำสั่งโรงพยาบาลเรณูนคร

ที่ ๑๔๗๗/๒๕๖๓

เรื่อง แต่งตั้งคณะกรรมการขับเคลื่อนชมรมจริยธรรม ชมรมจริยธรรมโรงพยาบาลเรณูนครของโรงพยาบาลเรณูนคร

ตามที่ คณะรัฐมนตรีมีมติเมื่อวันที่ ๑๒ กรกฎาคม ๒๕๕๙ เห็นชอบแผนแม่บทส่งเสริมคุณธรรมแห่งชาติ ฉบับที่ ๑ (พ.ศ. ๒๕๕๙-๒๕๖๔) เพื่อให้ทุกหน่วยงานใช้เป็นกรอบและทิศทางในการปฏิบัติการส่งเสริมคุณธรรมของทุกหน่วยงาน และกระทรวงสาธารณสุข จัดทำแผนแม่บทส่งเสริมคุณธรรม กระทรวงสาธารณสุข ฉบับที่ ๑ (พ.ศ. ๒๕๖๐-๒๕๖๔) เป็นไปตามแนวทางการขับเคลื่อนแผนแม่บทส่งเสริมคุณธรรมแห่งชาติ ฉบับที่ ๑ (พ.ศ. ๒๕๕๙-๒๕๖๔) และตามแผนแม่บทส่งเสริมคุณธรรม กระทรวงสาธารณสุข ฉบับที่ ๑ (พ.ศ. ๒๕๖๐-๒๕๖๔) นั้น

ฉะนั้น เพื่อให้การขับเคลื่อนคุณธรรมจริยธรรมของโรงพยาบาลเรณูนคร เป็นไปด้วยความเรียบร้อย และมีประสิทธิภาพ จึงแต่งตั้งคณะกรรมการขับเคลื่อนชมรมจริยธรรม ชมรมจริยธรรมโรงพยาบาลเรณูนคร ของโรงพยาบาลเรณูนคร โดยมีองค์ประกอบ หน้าที่และอำนาจ ดังต่อไปนี้

### ๑. องค์ประกอบ

๑.๑ นายไพศาล พลโลก	นายแพทย์ชำนาญการ	ประธาน
๑.๒ นางนภภรณ์ พรหมจันทร์	พยาบาลวิชาชีพชำนาญการพิเศษ	รองประธาน
๑.๓ นายสิทธิพงษ์ อุดิลา	เภสัชกรชำนาญการพิเศษ	คณะกรรมการ
๑.๔ นางสาวชนิษฐา จันทร์สวยดี	ทันตแพทย์ปฏิบัติการ	คณะกรรมการ
๑.๕ นางบุรณประภา มาพบ	พยาบาลวิชาชีพชำนาญการ	คณะกรรมการ
๑.๖ นายณัฐวุฒิ บัวสาย	นักเทคนิคการแพทย์ชำนาญการ	คณะกรรมการ
๑.๗ นายสุรสิทธิ์ พรหมจันทร์	นักวิชาการสาธารณสุขชำนาญการ	คณะกรรมการ
๑.๘ นางทิพย์สุดา ทิพย์วงศ์	นักวิชาการสาธารณสุขชำนาญการ	คณะกรรมการ
๑.๙ นางกัญญาวีร์ ต้นสวรรค์	พยาบาลวิชาชีพชำนาญการ	คณะกรรมการ
๑.๑๐ นางสาวสดชื่น พรหมจันทร์	พยาบาลวิชาชีพชำนาญการ	คณะกรรมการ
๑.๑๑ นางกรรเจียก หาญวงศ์	พยาบาลวิชาชีพชำนาญการ	คณะกรรมการ
๑.๑๒ นางบุหลัน อินทิชัย	พนักงานช่วยเหลือคนไข้	คณะกรรมการ
๑.๑๓ นางสาวสุชฎทัย ระเบาเลิศ	เจ้าพนักงานโสตทัศนศึกษา	คณะกรรมการ
๑.๑๔ นายธรรมพันธ์ สุวรรณไตรย์	พนักงานเกษตรพื้นฐาน	คณะกรรมการ
๑.๑๕ นางพวงพรรณ อินทิชัย	นักจัดการงานทั่วไปชำนาญการ	คณะกรรมการและผู้ช่วยเลขานุการ
๑.๑๖ นางสุภัตรา ยอดมงคล	พยาบาลวิชาชีพชำนาญการ	คณะกรรมการและผู้ช่วยเลขานุการ
๑.๑๗ นางสาวศิริภรณ์ อินทรพรหม	นักวิชาการพัสดุ	คณะกรรมการและผู้ช่วยเลขานุการ
๑.๑๘ นางสาวสุภาวดี นวลตา	เจ้าพนักงานธุรการ	คณะกรรมการและผู้ช่วยเลขานุการ
๑.๑๙ นางสาวอมรพรรณ โพธิสาขา	เจ้าพนักงานธุรการ	คณะกรรมการและผู้ช่วยเลขานุการ

๒. หน้าที่และอำนาจ

๒.๑ ให้คณะทำงานมีหน้าที่รวบรวมข้อมูล ศึกษา วิเคราะห์รูปแบบการส่งเสริมคุณธรรมในหน่วยงาน กับเป้าหมายการดำเนินงานของชมรมจริยธรรมให้สอดคล้องกับแผนแม่บทส่งเสริมคุณธรรม กระทรวงสาธารณสุข ฉบับที่ ๑ (พ.ศ.๒๕๖๐-๒๕๖๔)

๒.๒ จัดทำเป็นแผนปฏิบัติการส่งเสริมคุณธรรมของชมรมจริยธรรม ชมรมจริยธรรมโรงพยาบาลเรณูนคร และดำเนินการขับเคลื่อนแผน ฯ ดังกล่าว โดยการสร้างการรับรู้และความเข้าใจในแผนแม่บทส่งเสริมคุณธรรม กระทรวงสาธารณสุข ฉบับที่ ๑ (พ.ศ.๒๕๖๐-๒๕๖๔) และแผนปฏิบัติการส่งเสริมคุณธรรมของชมรมจริยธรรม ชมรมจริยธรรมโรงพยาบาลเรณูนคร ให้แก่บุคลากรในหน่วยงาน

๒.๓ ดำเนินการรายงานผลตามแผนปฏิบัติการส่งเสริมคุณธรรมของชมรมจริยธรรม และดำเนินการจัดส่งให้ศูนย์ปฏิบัติการต่อต้านการทุจริต กระทรวงสาธารณสุข ในเวลาที่กำหนด

๒.๔ ดำเนินการอื่นใดตามที่ได้รับมอบหมาย

ทั้งนี้ ตั้งแต่บัดนี้เป็นต้นไป

สั่ง ณ วันที่ ๙ พฤศจิกายน พ.ศ. ๒๕๖๓



(นายไพศาล พลโลก)

นายแพทย์ชำนาญการ รักษาการในตำแหน่ง

ผู้อำนวยการโรงพยาบาลเรณูนคร

ปฏิบัติราชการแทนผู้ว่าราชการจังหวัดนครพนม